



GAMING USB  
KEYBOARD

# HURRICANE

PL Instrukcja obsługi  
EN Instructions for use

CZ Návod k obsluze  
SK Návod na obsluhu

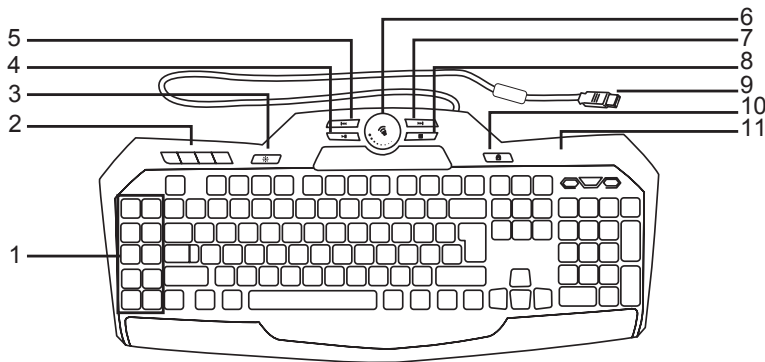
RU Руководство по эксплуатации  
HU Használati útmutató



Dziękujemy za wybranie naszej klawiatury dla graczy.  
Prosimy o dokładne zapoznanie się z instrukcją obsługi przed rozpoczęciem użytkowania produktu.

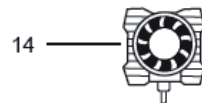
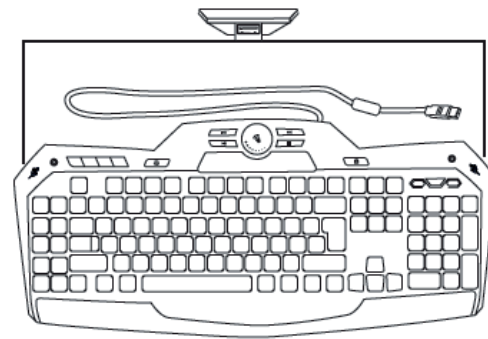
### ZAWARTOŚĆ OPAKOWANIA:

- Klawiatura dla graczy
- Dysk CD ze sterownikami
- Wentylator chłodzący
- Przyrząd do wyciągania klawiszy
- Wymienne klawisze



### OPIS FUNKCJI

1. Port na koncentratorze USB
2. Klawisze makro (G1–G10)
3. Otwór na wentylator
4. Klawisze trybu konfiguracyjnego
5. Uśpienie
6. Odtwarzanie/Pauza
7. Strona w górę [Page up]
8. Pokrętko regulacji głośności
9. Strona w dół [Page down]
10. Stop
11. Wtyczka przewodu USB
12. Klawisz blokady systemu Windows
14. Wentylator



## INSTALACJA STEROWNIKA

1. Przed zainstalowaniem sterownika upewnij się, że klawiatura została podłączona do portu USB komputera. W przeciwnym razie należy ją podłączyć.
2. Włóż dysk CD ze sterownikiem do napędu CD-ROM i rozpocznij instalację.
3. Po ukończeniu instalacji oprogramowanie klawiatury dla graczy (Gaming Keyboard Driver) znajdzie się na komputerze.
4. Konfigurację można zmieniać po przejściu do interfejsu oprogramowania.

## KONFIGURACJA FUNKCJI

### TRYB KONFIGURACJI

Upewnij się, że myszka jest podłączona do komputera przed i po zainstalowaniu oprogramowania.



1. Różne tryby konfiguracyjne
2. Klawisze makro
3. Standardowe klawisze

### W TRYBIE M1/M2/M3:


Możesz zmienić funkcje klawiszy makro (G1–G10) oraz standardowych klawiszy.

### W TRYBIE MR:

Możesz zmieniać tylko funkcje klawiszy standardowych.

### TRYB KONFIGURACJI

Wybierz jeden z trybów (M1–M3), na klawiaturze naciśnij klawisz, który ma zostać ustawiony, a w wyświetlonym oknie dialogowym przypisz klawiszowi jedną z poniższych funkcji.

- Funkcja jednego klawisza (Single Key): Umożliwia przypisanie innej funkcji wybranemu klawiszowi np. kliknij „A”, wybierz „Single Key”, wprowadź „F” w polu, kliknij OK i APPLY (zastosuj). Ustawienie zostało zapisane.
- Funkcja przycisku myszy (Mouse Button): Umożliwia przypisanie funkcji przycisku myszy wybranemu klawiszowi, np. kliknij klawisz „A”, wybierz „Mouse Button”, spośród dostępnych możliwości wybierz „Right Button” (prawy przycisk), kliknąć OK i APPLY (zastosuj). Ustawienie zostało zapisane.
- Kliknięcie  umożliwia zastosowanie ustawionej funkcji jako domyślnej. Następnie kliknij OK i APPLY (zastosuj).



### KONFIGURACJA KLAWISZY MAKRO (G1–G10)

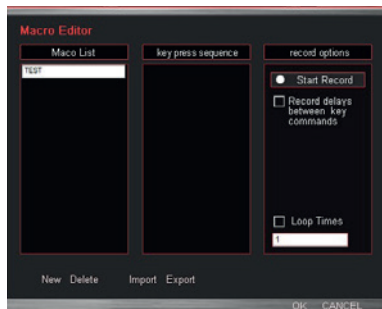
Dziesięciu klawiszom makro (G1–G10) możesz w każdym trybie przypisać funkcje, takie jak:

Przypisz makro, Multimedia, Internet Explorer, Mysz, Polecenie podstawowe, Funkcja zaawansowana, Domyślne, Przypisz skrót, Uruchom aplikację i Nieaktywny.

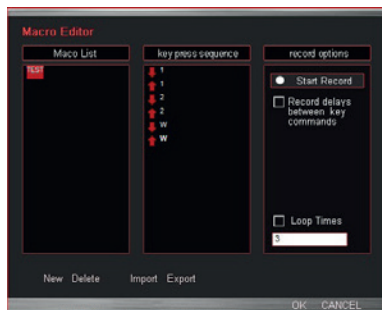
**PRZYPISZ MAKRO**

Kliknij dowolny tryb (M1–MR) i dowolny klawisz (G1–G10), wybierz „Assign a Macro” (Przypisz makro) i „Macro Manager” (Menedżer makr), aby przejść do interfejsu Macro Editor (Edytor makra), gdzie następnie możesz ustawić funkcję makro według poniższych instrukcji.

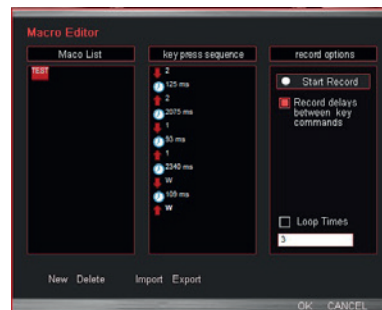
1. kliknij „NEW” (nowe makro) i nadaj nazwę nowemu makru na liście Macro List.



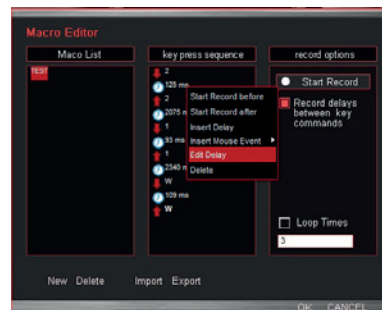
2. Wybierz nazwę dla konfigurowanej funkcji, kliknij „Start Record” (Rozpocznij rejestrowanie), a następnie „Key Press Sequence” (Sekwencja naciśnień) w celu wprowadzenia pożądanych klawiszy. (dla pojedynczych klawiszy i połączeń kilku klawiszy)



- a) W razie potrzeby podczas konfiguracji funkcji klawiszy możesz opóźnić aktywację funkcji zgodnie z opóźnieniem wprowadzania ich na klawiaturze poprzez wybranie opcji „Record Delays between Key Commands”

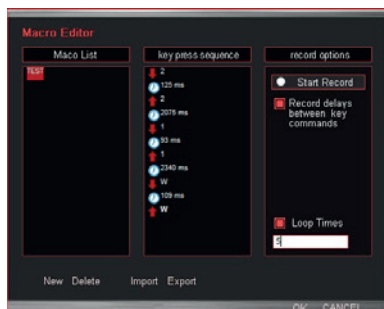


- b) Możesz nagrywać zestawy makro z określonym opóźnieniem pomiędzy każdym z nich. Aby to zrobić, zaznacz opcję „Record delays between key commands”



- c) Aby wyedytować czas trwania poszczególnych interwałów czasowych, kliknij prawy przycisk i z menu wybierz „Edit Delay” (screen 6)

- d) W razie potrzeby przed rozpoczęciem nagrywania można podać liczbę powtórzeń funkcji w polu „Loop Times”.



- Po dokonaniu konfiguracji kliknij „Stop Record” (Zatrzymaj nagrywanie) i OK, aby zapisać makro.
- Zapisane makro będzie wyświetlane na liście Menedżera makr dla wszystkich trybów i klawiszy G. Istnieje możliwość wyboru trybu i klawisza do ustawienia funkcji. Potwierdź przyciskiem APPLY (zastosuj)



## MULTIMEDIA

Funkcję można ustawić jako: Wycisz, Zwiększ głośność, Zmniejsz głośność, Otwórz odtwarzacz, Poprzednia ścieżka, Następna ścieżka, Odtwórz/Pauza, Stop

## INTERNET EXPLORER

Funkcję można ustawić jako: Szukaj, Strona startowa, Wstecz, Dalej, Stop, Odśwież, Ulubione, E-mail, Mój komputer, Kalkulator

## MYSZ

Funkcję można ustawić jako: Lewy przycisk, Prawy przycisk, Środkowy przycisk, Wstecz, Dalej, Podwójne kliknięcie, Wielokrotne kliknięcie

## POLECENIA PODSTAWOWE

Funkcję można ustawić jako: Wytnij, Kopiuj, Wklej, Zaznacz wszystko, Znajdź, Nowy, Drukuj, Zapisz, Cofnij.

## FUNKCJE ZAAWANSOWANE

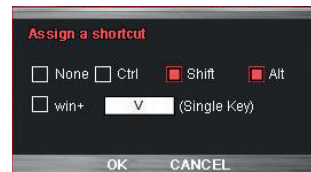
Funkcję można ustawić jako: Zmień okno, Zamknij okno, Zablokuj komputer, Uruchoom, Pokaż pulpit.

## DOMYŚLNE

Przywrócenie domyślnych ustawień funkcji klawisza.

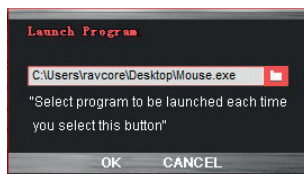
## PRZYPISZ SKRÓT

Wybierz skrót, który ma zostać przypisany, w razie potrzeby wprowadź pojedynczy klawisz w polu, np. Ctrl+C, Win+D, Ctrl+Alt+Delete itd.



## URUCHOM APLIKACJĘ

Umożliwia niezwłoczne otwarcie aplikacji (.exe) jednym klawiszem.



## NIEAKTYWNY

Umożliwia nieprzypisanie funkcji wybranemu klawiszowi.

## URUCHOM APLIKACJĘ

„Wybrać program uruchamiany za każdym przyciśnięciem tego klawisza”





## UWAGA

W każdym trybie po zatwierdzeniu funkcji przycisku kliknij APPLY (zastosuj). W przeciwnym razie funkcja nie będzie działać.

## IMPORT I EKSPORT USTAWIEŃ

W przypadku zmiany komputera lub instalacji nowego systemu, eksport i import ustawień ułatwia korzystanie z tych samych funkcji. Operacje te przeprowadza się inaczej dla funkcji makro i pozostałych. Kroki przedstawiono poniżej.

	Funkcja makro	Pozostałe funkcje
Format pliku	.macro	.gkp
Import ustawień	1. Przejdź do interfejsu Macro Editor (Edytora makr)	1. Wybierz tryb konfiguracji
	2. Kliknij „Import”	2. Kliknij  i wybierz „Import”
	3. Wybierz makro zapisane na komputerze, a następnie kliknij OK	3. Wybierz ustawienie funkcji z komputera
	4. Ustaw funkcję klawisza i kliknij APPLY (zastosuj)	4. Kliknij APPLY (zastosuj)
Eksport ustawień	1. Przejdź do interfejsu Macro Editor (Edytora makr)	1. Wybierz tryb konfiguracji
	2. Wybierz nazwę utworzonej funkcji makro	2. Kliknij  i wybierz „Export”
	3. Kliknij „Export” i zapisz plik na komputerze	3. Zapisz ustawienie na komputerze

## PRZYWRÓĆ DOMYŚLNE

Poprzez kliknięcie „Reset to Default” (Przywróć domyślne) wszystkie ustawienia dla wszystkich trybów poza utworzonymi makrami zostaną przywrócone do ustawień fabrycznych. W przypadku potrzeby przywrócenia ustawień domyślnych dla wybranych trybów i ustawień:

1. Dla wszystkich trybów i ustawień (poza makrami)  
Kliknij „Reset to Default” (Przywróć domyślne) w dowolnym trybie.
2. Dla wszystkich ustawień w wybranym trybie (poza makrami). Wyeksportuj po kolei wszystkie ustawienia pozostałych trybów do komputera, kliknij „Reset to Default” i APPLY (zastosuj). Następnie zaimportuj zapisane ustawienia z komputera dla każdego trybu.
3. Dla makr  
Usuń utworzone makra w interfejsie edytora makr



**Symbol odpadów pochodzących ze sprzętu elektrycznego i elektronicznego**  
(WEEE - ang. Waste Electrical and Electronic Equipment)

Użycie symbolu WEEE oznacza, że niniejszy produkt nie może być traktowany jako odpad domowy. Zapewniając prawidłową utylizację pomagasz chronić środowisko naturalne. W celu uzyskania bardziej szczegółowych informacji dotyczących recyklingu niniejszego produktu należy skontaktować się z przedstawicielem władz lokalnych, dostawcą usług utylizacji odpadów lub sklepem, gdzie nabyto produkt.



**RAYCORE**

RAVENS CORE  
GAMING



Producent:  
Megabajt Sp. z o.o., ul. Rydygiera 8,  
01-793 Warszawa